

Shopper aus weichem Leder



Für dieses Tutorial benötigen Sie:

- Schneideunterlage
- Punzierunterlage
- Hobbymesser
- Sattlernadeln, Größe 1
- Gewachste Leinengarne 18/5, schwarz
- Lineal, 100 cm
- Zimmermannswinkel
- Silberstift
- Rohhauthammer, medium
- Craftplus Lederaufrauher
- Pinsel
- Aquatack
- Japanisches Prickeisen, 5 mm, 1 Zinken
- Japanisches Prickeisen, 5 mm, 2 Zinken
- Japanisches Prickeisen, 5 mm, 6 Zinken
- Gewachste halbe Haut, Pull-Up

Schritt 1

Es ist eine gute Idee erstmal, die gesamte Anleitung durchzulesen, bevor Sie mit der Anfertigung der Tasche beginnt.

Die Tasche besteht aus drei Musterteilen: der Tasche selbst, einer Innentasche und zwei Riemen/Griffen. Skizzieren Sie die drei Teile mit einem Silberstift auf die Vorderseite des Leders und schneiden Sie sie aus.

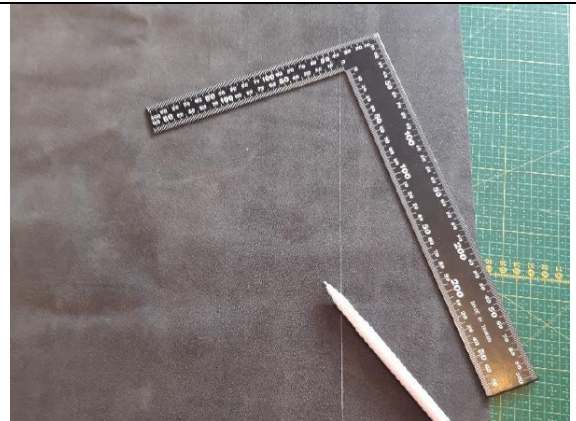
Musterteil A (die Tasche selbst): 45 cm x 65 cm
Musterteil B (die Innentasche): 18 cm x 24 cm
Musterteil C: zwei Riemen à 70 cm x 5 cm



Schritt 2

Zeichnen Sie auf die Rückseite des Musterteils A eine Linie 10 cm von der Kante des langen Gelenks entfernt.

Sie benötigen diese Markierung späterhin (Schritt 10), wenn die obere Kante gefaltet werden muss.



Schritt 3

Riemen (Musterteil C)

Tragen Sie Aquatack auf die Rückseite der beiden Riemen auf. Falten Sie sie auf dem langen Gelenk in zwei Hälften, so dass Sie zwei Stück von je 70 cm x 2,5 cm kreieren. Achten Sie darauf, sie genau in der Mitte gefaltet werden.



Schritt 4

Die Innentasche (Musterteil B)

Markieren Sie auf der Vorderseite eine Nahtzugabe von 5 mm auf einer kurzen und einer langen Seite der Tasche. Die Markierung auf der kurzen Seite wird der obere Teil der Innentasche.

Machen Sie Löcher auf der kurzen Seite für die dekorativen Nähte. Beginnen und beenden Sie das Durchlochen 5 mm von der Kante entfernt. Verwenden Sie in den Ecken ein japanisches Prickeisen mit einem einzelnen Zinken in der Größe 5 mm, um die Ecke schön zu nähen zu können.

Für die restlichen Löcher können Sie ein japanisches Prickeisen mit sechs Zinken in der Größe 5 mm verwenden. Verwenden Sie beim Nähen einen Faden, der viermal so lang ist wie die Strecke, die Sie nähen werden. An beiden Enden des Fadens sollte sich eine Nadel befinden. Nähen mit Sattlerstich. Wenn Sie mit dem Nähen fertig sind, nähen Sie ein paar Stiche zurück, um den Faden zu verriegeln.

Einfädeln Sie zwei Nadeln, um die dekorativen Nähte am oberen Teil der Innentasche zu nähen. Achten Sie darauf, den Faden nicht zu straff zu ziehen, da Sie jetzt nur noch eine einzelne Lederschicht durchnähen.



Schritt 5

Innentasche und Tasche zusammennähen

Zeichnen Sie auf die Vorderseite des Musterteils A eine Markierung auf, wo die Innentasche festgenäht werden soll. In die Schablone sehen Sie, wo das Leder aufgeraut werden soll.

Rauen Sie das Leder auf, bevor Sie die Innentasche mit der Tasche zusammenkleben.

Rauen Sie die Innenseite der Markierung auf, damit sie nicht sichtbar wird. Rauen Sie auch das kurze Gelenk der Innentasche auf - gegenüber der Markierung, die Sie im Schritt 4 aufgezeichnet haben.



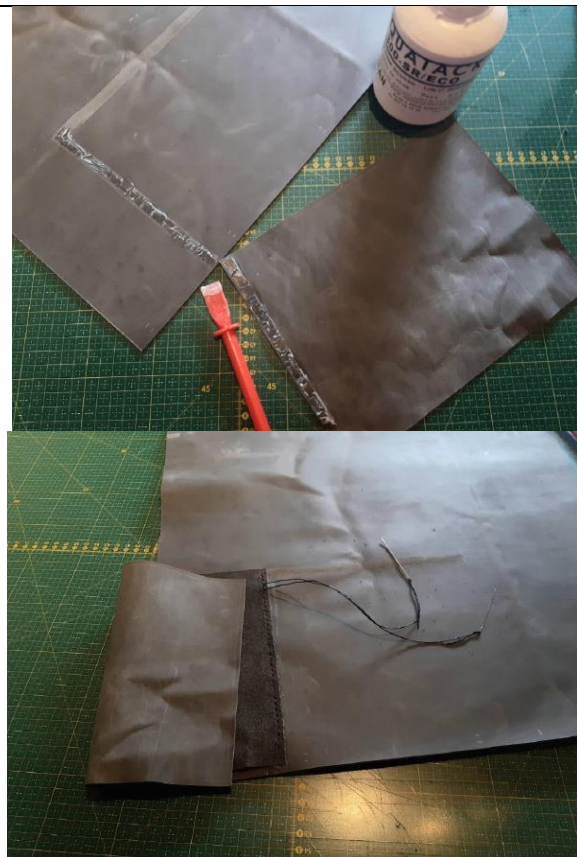
Schritt 6

Innentasche festkleben und -nähen

Der Boden der Innentasche muss rechts gegen rechts festgenäht werden, so dass Sie eine versteckte Naht kreieren. Tragen Sie Aquatack auf den unteren Teil der Innentasche auf, wo Sie das Leder aufgeraut haben, und auf das entsprechende, aufgeraute Teil des Musterteils A.

Legen Sie die Innentasche so, dass die untere Kante der Innentasche mit der Markierung der Tasche fluchtet. Machen Sie eine Markierung 5 mm von der Kante entfernt, die als Hilfslinie fürs Nähen dienen wird.

Machen Sie Löcher mithilfe dem japanischen Prickeisen mit sechs Zinken in der Größe 5 mm.



Beginnen und beenden Sie Ihre Nähte 5 mm von der Kante entfernt. Achten Sie darauf, die Stiche nicht zu straff zu ziehen, da Sie mit weichem Leder arbeiten.

Schritt 7

Innentasche kleben und nähen

Tragen Sie Aquatack 0,5 cm von der Kante nach innen auf die Rückseite der Innentasche und auf das entsprechende aufgeraute Stück des Musterteils A auf.

Entfalten Sie die Innentasche und kleben Sie sie zur Tasche fest.

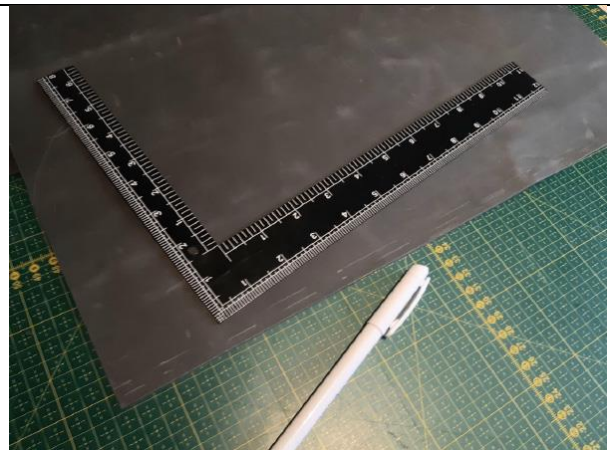
Einfädeln Sie zwei Nadeln fürs Zusammennähen der Tasche und der Längsseite der Innentasche. Nähen Sie die zwei Teile zusammen.



Schritt 8

Nahtmarkierung der Tasche

Die Tasche muss so zusammengenäht werden, dass zwei sichtbare Säume nebeneinanderlegen. Auf der kurzen Seite des Teils A (der gegenüberliegenden Seite, auf der die Innentasche festgenäht ist) müssen zwei Markierungen auf die Vorderseite des Leders aufgezeichnet werden – die erste Markierung 5 mm von der Kante entfernt und die zweite Markierung 10 mm von der Kante entfernt.



Schritt 9

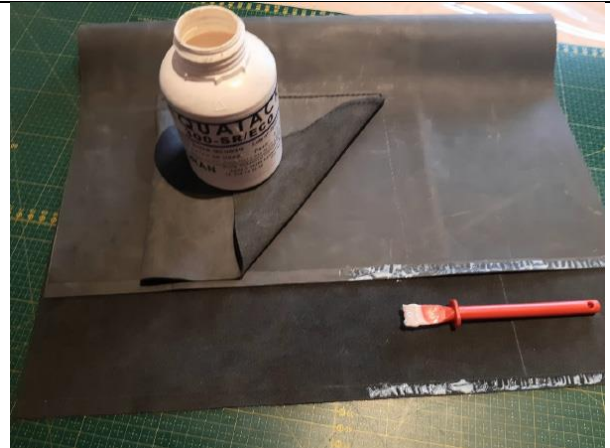
Auf der kurzen Seite, wo die Innentasche festgenäht ist, sollte eine Markierung auf die Vorderseite aufgezeichnet werden. Zeichnen Sie eine Hilfslinie 15 mm von der Kante entfernt und rauhen Sie dieses Stück auf.

Auf die gegenüberliegende, kurze Seite der Tasche sollte eine Hilfslinie 15 mm von der Kante entfernt und in die Richtung Rückseite aufgezeichnet werden.

Tragen Sie Aquatack auf das aufgeraute Leder auf. Kleben Sie die beiden Teile zusammen, um eine Überlappung von 15 mm zu bilden.

Führen Sie das japanische Prickeisen mit sechs Zinken in der Größe 5 mm durch die zwei Markierungen, die sich 5 mm und 10 mm von der Kante entfernt befinden.

Einfädeln Sie zwei Nadeln und nähen Sie die beiden Steppnähte mit Sattlerstich. Achten Sie darauf, die Stiche nicht zu straff zu ziehen.



Schritt 10

Die obere Kante der Tasche

Drehen Sie die Tasche auf links.

Tragen Sie Aquatack 9,7 cm von der oberen Kante auf – d.h. nicht ganz bis zur Faltlinie (der Linie, die Sie in Schritt 2 aufgezeichnet haben).

Falten Sie die obere Kante bis zur aufgezeichneten Linie, sodass Sie eine Falte von 5 cm kreieren.



Schritt 11

Der Boden

Falten Sie die Tasche, so dass sich der innere Saum 6,5 cm von der Kante entfernt befindet.



Schritt 12

Zeichnen Sie eine Markierung 5 mm von der unteren Kante entfernt. Machen Sie Löcher mithilfe dem japanischen Prickeisen mit sechs Zinken in der Größe 5 mm. Beginnen und beenden Sie das Durchlochen 5 mm von der Kante entfernt.

Nähen Sie den Boden mit Sattlerstich. Achten Sie darauf, die Stiche nicht zu straff zu ziehen.



Schritt 13

Um Geräumigkeit im Shopper zu gewährleisten, müssen Sie den Boden falten.

Legen Sie die Tasche, sodass die Ecke eine Spitze bildet. Zeichnen Sie eine Markierung auf, wo die Ecke 4 cm von Kante zur Kante misst. Legen Sie einen Zimmermannswinkel auf die Tasche, um sicherzustellen, dass der Saum in der Mitte platziert ist.

Machen Sie Löcher mit einem japanischen Prickeisen mit zwei Zinken in der Größe 5 mm. Nähen Sie den Boden. Achten Sie darauf, die Stiche nicht zu straff zu ziehen.



Wiederholen Sie diesen Arbeitsgang auf der anderen Seite. Drehen Sie die Tasche. Achten Sie darauf, dass Sie die Ecken sorgfältig falten, damit sie scharf werden.

Schritt 14

Die Riemen

Machen Sie Markierungen auf der zwei Riemen mit dem japanischen Prickeisen in der Größe 5 mm.

Machen Sie eine Markierung auf der Längsseite, die nicht gefaltet ist, und an beiden Enden des Riemens. Beginnen Sie die Markierung an den Enden und fahren Sie auf dem langen Gelenk fort. Achten Sie darauf ein Loch in die beiden Ecken zu machen, um ein schönes Endergebnis zu gewährleisten.

Wiederholen Sie diesen Arbeitsgang auf dem zweiten Riemen.



Schritt 15

Platzierung der Riemen

Messen Sie auf der Tasche 7 cm von der Seite und 4 cm von der Oberkante nach unten. Rauen Sie einen kleinen Stück auf, mit dem die Riemen festgeklebt werden. Dieses Stück sollte 2 cm breit sein und 0,5 cm entfernt von der oberen Kante beginnen, um sicherzustellen, dass dieses Stück nicht sichtbar wird.



Machen Sie diese Markierung zweimal auf der Vorderseite und zweimal auf der Rückseite.

Tragen Sie Aquatack auf die Tasche und die drei letzten Zentimeter der Riemen auf.

Kleben Sie die Riemen zur Tasche fest. Legen Sie eine Punzierunterlage in die Tasche und führen Sie das Prickeisen durch zu Löcher, die Sie schon gemacht haben, um entsprechende Löcher in die Tasche zu lochen.

Die Riemen festnähen

Nähen Sie mit Sattlerstich die Riemen zur Tasche fest. Da diese Strecke sehr lang ist, ist es eine gute Idee, jeden Riemen in zwei Runden zu nähen. Denken Sie daran, die Stiche nicht zu straff zu ziehen.



Ihre Tasche ist jetzt komplett :)

